

Reconociendo los planetas

Por: Germán Morales Chávez

La oportunidad de estar en casa, compartir con los suyos, destinar horas a leer, a desarrollar proyectos e ideas pendientes, es parte de la posibilidad que se presenta actualmente dada la situación mundial que estamos viviendo. Parece ser que muchos también han decidido salir al patio o sacar la cabeza por la ventana y observar lo que en el cielo está brillando.

Este año Júpiter y Saturno nos presentarán una conjunción digna de prestar atención, pero para ello aún falta mucho tiempo; sin embargo, no está de más aprovechar para reconocer el cielo y los planetas, y así poder a lo largo de los meses ir siguiendo cómo éstos cambian su posición aparente en el cielo.

Para los antiguos, que ya habían distinguido que las estrellas en el cielo siempre presentaban una posición relativa fija, los planetas eran estrellas vagabundas¹ (o viajeras) puesto que no permanecían en la misma posición respecto a las otras estrellas. Podemos ver en el cielo muchas estrellas, que la imaginación del hombre asoció en figuras representando animales, seres mitológicos y otros productos de su imaginación que reflejaban sus temores, usos, ansias y leyendas.

El cielo va cambiando a lo largo de las horas (la rotación terrestre produce ese efecto aparente de que los astros giran alrededor de nosotros), vemos aparecer los cuerpos celestes por el horizonte oriental y ponerse por el horizonte occidental; además, a lo largo del año, vemos que esas estrellas formando figuras imaginarias llamadas constelaciones², son o no visibles a diferentes horas y posiciones, respecto a una fecha dada y lo que se irá repitiendo anualmente.

A lo largo de las semanas, meses y años veremos que los planetas se mueven pasando por las constelaciones zodiacales, presentando movimientos algo más complicados que los que inicialmente el lector puede imaginar, los planetas avanzan en cierto sentido para “detenerse”, retroceder y después de un tiempo volver a avanzar en el sentido original, formando bucles que motivaron durante milenios distintos intentos de explicación y promovió una parte importante de la astronomía y las ciencias.

Son cinco los planetas reconocidos desde la antigüedad³, debido a que son posibles de distinguir a simple vista, bajo las condiciones adecuadas.

Estas noches pueden aprovechar de reconocerlos en el cielo y si nuestro lector es inquieto y curioso, podrá seguir su movimiento aparente a lo largo de las siguientes semanas y meses, trataremos de recordarles en siguientes meses de hacerlo.

Los datos que presentamos en este artículo son calculados para la noche del 25 y madrugada del 26 de marzo. Pero, sin muchas diferencias, serán útiles para los siguientes días hasta este fin de semana.

¹ El término planeta proviene del griego πλανήτης que justamente significa: vagabundo, errante.

² Las constelaciones, como se ha indicado, son asociaciones imaginarias de estrellas en el cielo, en la realidad no son un lugar en el espacio, no están ligadas gravitatoriamente y la distancia de cada una de las estrellas que las componen a nuestro sistema varía grandemente. A lo largo de cientos de miles y millones de años debido al movimiento de las estrellas en nuestra galaxia, dichas posiciones aparentes cambiarán notoriamente por lo que en el futuro lejano no se verán las estrellas como en nuestras épocas. En resumen, las constelaciones no son entes físicos, ni ningún lugar específico en nuestra galaxia, solamente una referencia útil para nosotros usada para catalogar lo que vemos en el cielo.

³ Muchos pueblos, no pudieron detectar Mercurio debido a que nunca se levanta mucho en el horizonte respecto a la salida o puesta del Sol. Por otra parte, Venus fue dos astros distintos para algunas civilizaciones, que no lograron comprender que se trataba del mismo planeta visto al atardecer y en otras épocas al amanecer.

Entre algunos aspectos a destacar, **la madrugada del martes 31 de marzo**, podremos ver a Saturno y Marte en conjunción, en palabras sencillas, veremos ambos planetas en el cielo con una separación angular menor a 1° , lo que implica menos de dos veces el diámetro aparente con que vemos la Luna en el cielo. Si ha identificado Marte y Saturno en las madrugadas previas, será fácil notar el movimiento aparente de los planetas, es decir como van cambiando sus posiciones, mientras el resto de estrellas están “fijas”. Después, de dicha fecha, veremos cómo Saturno (y también Júpiter) se van levantando respecto al horizonte, mientras Marte no variará su altura respecto a éste en forma significativa.

También, el **viernes 3 de abril al comenzar la noche**, podremos ver a Venus como parte⁴ del cúmulo abierto “Las Pleyades⁵”. Algo muy atractivo de observar.

Al finalizar esta nota hay dos figuras en las que se muestra cómo identificar los planetas en el cielo vespertino y en matutino.

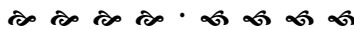
¿Y se pueden ver OVNIs?

Primero debemos aclarar que la sigla OVNI, significa: Objeto Volador No Identificado. Por lo tanto, si Ud. ve en el cielo algo volando y no sabe qué es, es un OVNI. El lector podrá notar lo contradictorio de que se use el término como sinónimo de extraterrestres y naves provenientes de quién sabe dónde; ya que si se afirma tal cosa deja de ser *No Identificado*. Estos días circulan varias noticias de ovnis. Entre las confusiones que provocan esto, la más habitual es confundir el planeta Venus con un “ovni”, muchos quedan impresionados por el gran brillo con que vemos este planeta y la falta de entrenamiento observacional, implica que algunos, hasta aseguran que se mueve extrañamente. Otros rumores que nos han llegado, lleva a considerar que en estas madrugada los planetas visibles confunden a la gente también.

Otra común confusión, que hace que muchas personas afirmen ver “ovnis”, son los satélites artificiales; más aún los satélites Starlink de los cuales hemos hablado en notas anteriores⁶. La Estación Espacial Internacional, también produce ese tipo de noticias, dado su gran brillo.

Así que, en vez de dejarse llevar por noticias alarmantes de “ovnis” que nos están atacando. Pueden reconocer los planetas y las constelaciones indicadas en los gráficos adjuntos, una buena manera de invertir el tiempo y conocer algo más de nuestro maravilloso Universo.

Artículo publicado el 25 de marzo, otoño del 2020



En las siguientes páginas las cartas para reconocer las constelaciones...

⁴ Decimos “como parte”, no porque Venus se encuentre en ese cúmulo, es simplemente un efecto de proyección, en la esfera celeste. Venus se encontrará a 94 millones de kilómetros, distancia que la luz recorre en algo más de cinco minutos. En cambio, el cúmulo de las Pleyades, se encuentra a una distancia de 440 años luz, es decir, la luz que vemos proveniente de dichas estrellas ha tardado más de 400 años en llegar a nosotros.

⁵ También conocidas en algunas regiones como “las siete hermanas” o “las siete cabritas”. Es un cúmulo fácilmente distinguible a simple vista (aunque dependiendo de la calidad del cielo y del ojo del observador, algunos solo ven 6 estrellas).

⁶ <https://www.facebook.com/AstronomiaSigmaOctante/posts/2583351105109549>

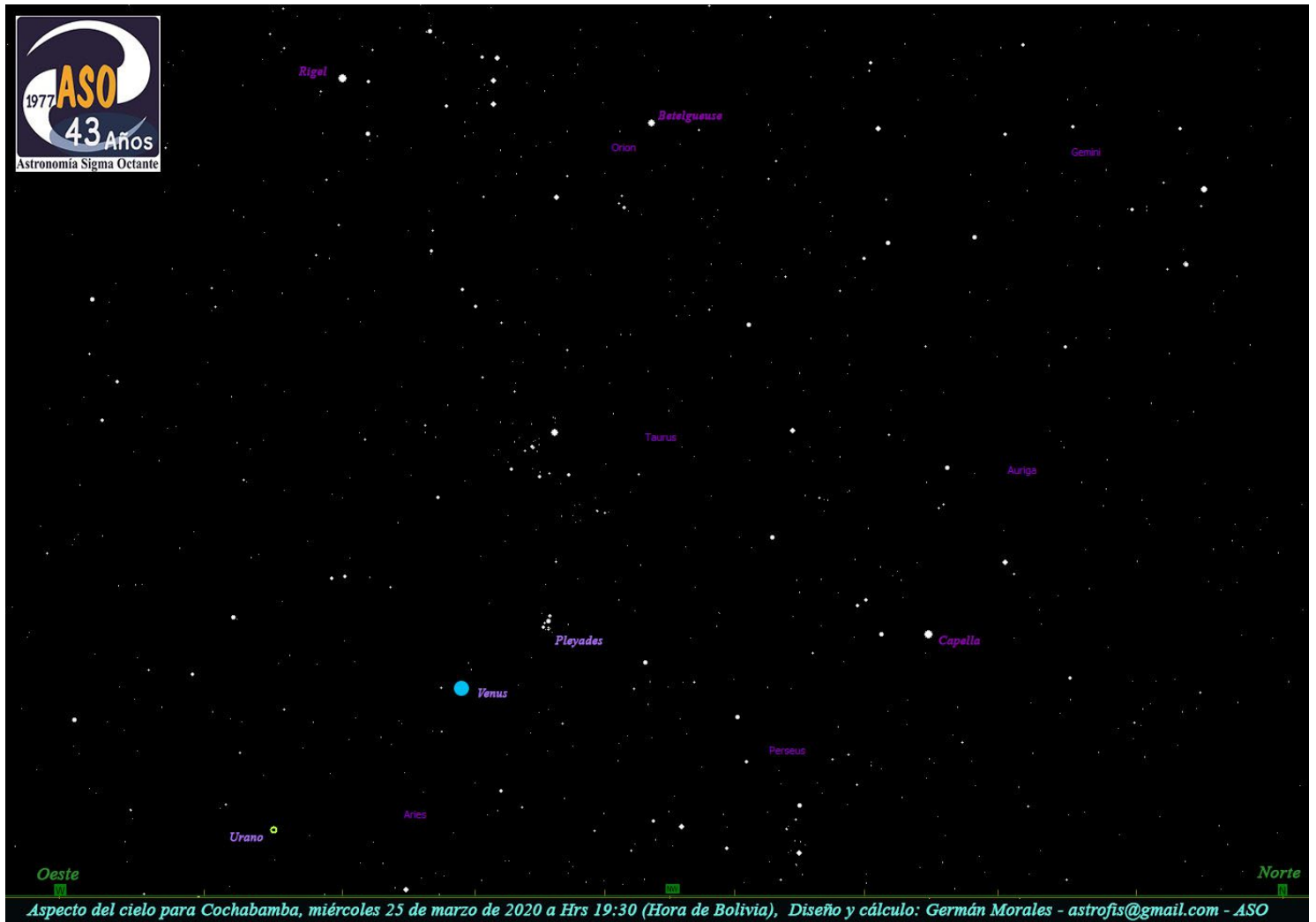


Fig. 1 Este es el aspecto del cielo visto desde Cochabamba, la noche del miércoles 25 de marzo de 2020, a las 19:30, Venus se encuentra a casi 20° de altura sobre el horizonte, dependiendo de dónde se encuentre el observador en el país lo verá hasta que se oculte una hora y media después.

Cerca del horizonte está Urano, pero no es visible a simple vista y está próximo a ponerse en el horizonte. Préstese atención al movimiento de Venus en las siguientes noches, de cómo se va acercando a las Pleyades.

El horizonte que se presenta va de Oeste hasta el Norte, para tener una idea del campo de visión que abarca la figura.

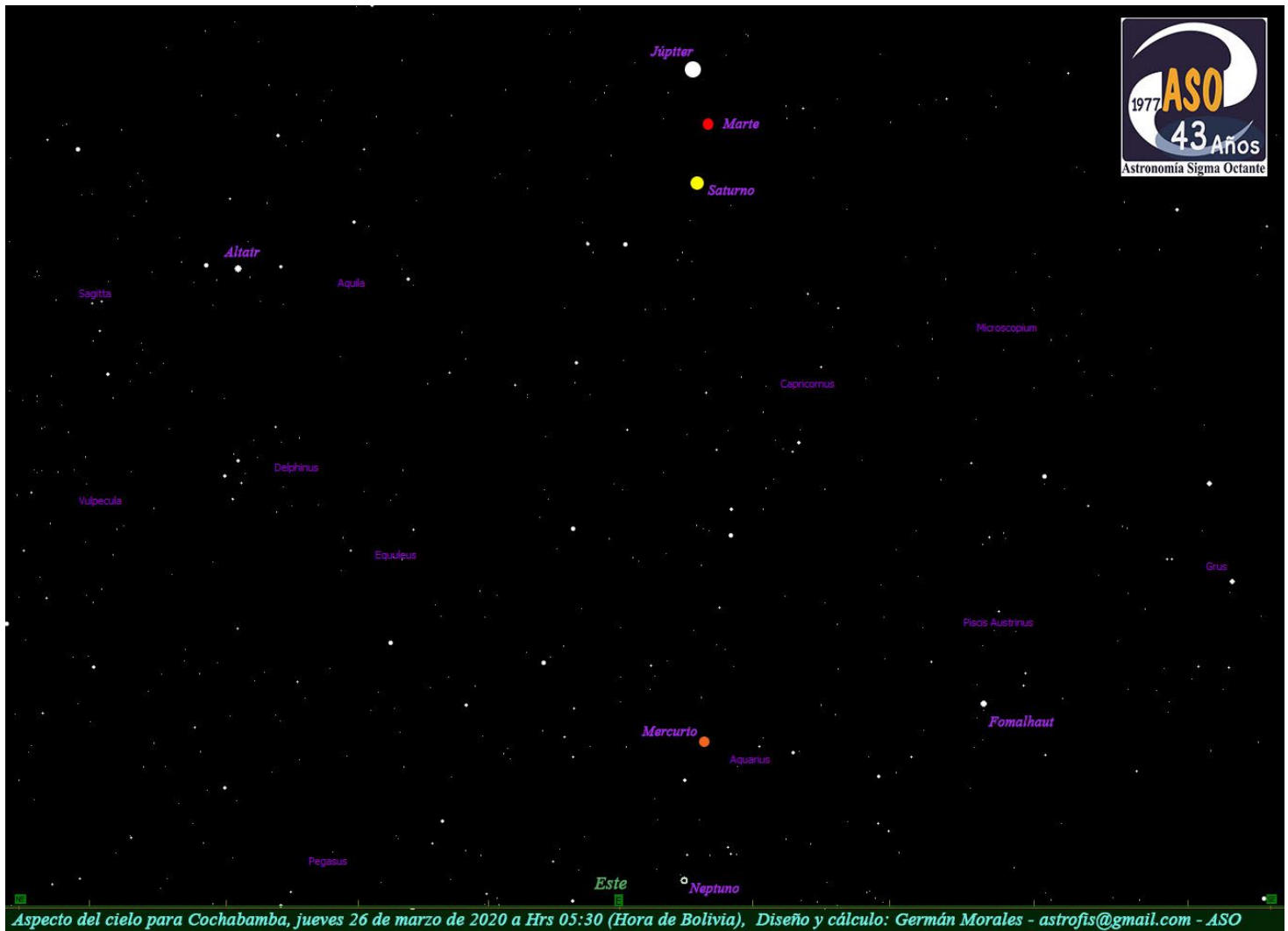


Fig. 2 Este es el aspecto del cielo para la madrugada del jueves 26 de marzo. El horizonte abarca desde el noreste hasta el sudeste, con el Este al centro, lo cual permite determinar la escala de lo que se ve en la figura y el cielo. Neptuno aparece saliendo por el horizonte, pero no es visible a simple vista. Aquí se puede apreciar los otros 4 planetas visibles a simple vista. Mercurio está en la constelación de Acuario está a 12° de altura sobre el horizonte. Más arriba a unos 50°, se pueden ver Saturno, Marte y Júpiter (entre las constelaciones de Capricornio y Sagitario). Atiéndase el movimiento de Marte y Saturno en las siguientes madrugadas y se verá cómo se “aproximan”. La madrugada del 3 de abril estarán separados por menos de 1°.